

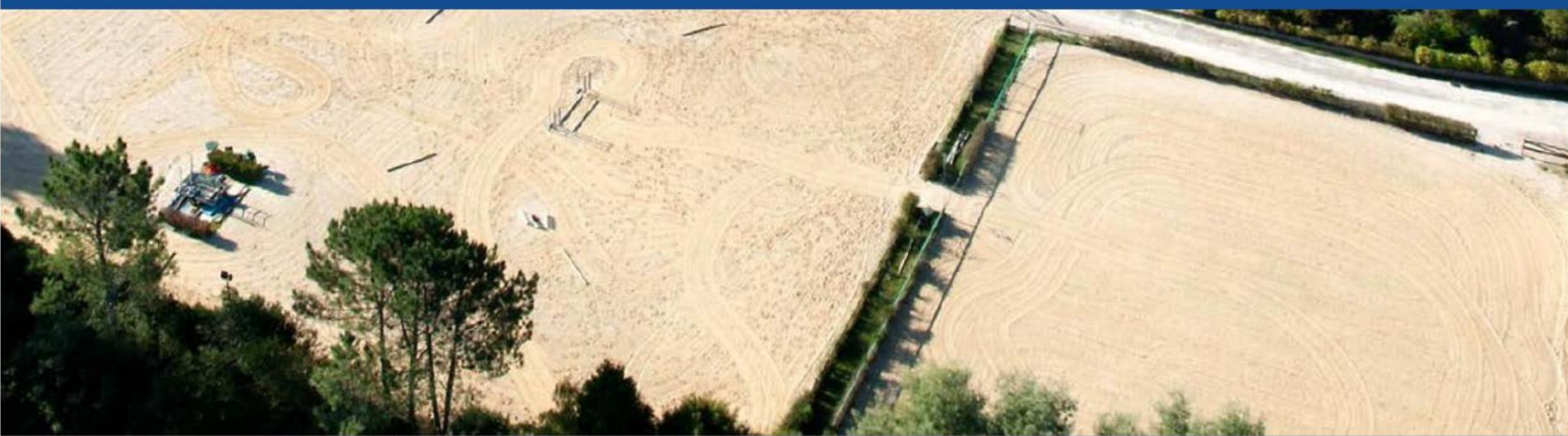
*interday*

GO, LEARN & ENJOY



# *Spring Week*

Programa de inmersión  
lingüística en lingua inglesa  
XUNTA DE GALICIA



# índice

<b>1. O PROGRAMA</b>	<b>3</b>
1.1 XUSTIFICACIÓN DO PROXECTO	3
1.2 PROXECTO TÉCNICO	4
1.3 METODOLOXÍA	5
1.4 ACTIVIDADES	6
1.5 PROGRAMA SEMANAL	7
1.6 ACTIVIDADES COMPLEMENTARIAS	8
1.7 VELADAS	10
1.8 EXCURSIÓN	11
<b>2. ONDE</b>	<b>12</b>
2.1 O COMPLEXO	12
2.2 ALOXAMIENTO	13
<b>3. PERSOAL</b>	<b>18</b>
<b>4. QUE LEVAR</b>	<b>19</b>



# 1. *O programa*

## *1.1 Xustificación do proxecto*

A Xunta de Galicia, a través da Consellería de Cultura, Educación, FP e Universidades, considera que o ensino e a aprendizaxe de da lingua inglesa debe ser unha prioridade entre as súas políticas educativas. Así o confirma o ambicioso proxecto Edulingüe 2030, dentro da Estratexia Galega de Linguas Estranxeiras.

Esta iniciativa xira en torno a dúas accións concretas: “mellorar a competencia comunicativa do alumnado e a metodoloxía empregada no proceso de ensino-aprendizaxe das linguas, e ampliar e reforzar a internacionalización do sistema educativo para promover a cidadanía global”. Así, a posta en marcha do Programa de Inmersión da Lingua inglesa mediante actividades de inmersión en inglés, "Spring Week" obxecto deste informe, responde e enmárcase dentro da liña de impacto 7 «Dinámicas de alta especialización de apoio lingüístico» da citada estratexia.

Por outra banda, estas actuacións promóvense e refórzanse desde unha perspectiva máis ampla marcada polas políticas educativas que a Unión Europea defende no seu ámbito de actuación no espazo comunitario. Proba diso é a Resolución do Parlamento Europeo do 11 de novembro de 2021 nos seus apartados 29, 30 e 31. Neles subliña a importancia da aprendizaxe de linguas estranxeiras, en particular o inglés, e insta aos Estados membros a “adoptar medidas de apoio ao desenvolvemento das competencias lingüísticas en todos os niveis, especialmente na educación primaria e secundaria”.

Os Decretos 155/2022 e 156/2022, ambos do 15 de setembro, establecen a ordenación e os plans de estudos da educación primaria e secundaria na Comunidade Autónoma de Galicia e servirán de documentos básicos para seleccionar os contidos e niveis que se traballarán no ámbito lingüístico.

Finalmente, o Marco Común Europeo de Referencia para as Linguas tamén será outro documento imprescindible que servirá para elaborar e desenvolver este programa de ensino e aprendizaxe de linguas estranxeiras, a lingua inglesa neste caso, tomando como referencia os seus niveis lingüísticos recoñecidos non só a nivel europeo senón no contexto internacional. Consello de Europa (2020), Marco común europeo de referencia para as linguas: aprendizaxe, ensino, avaliación. Volume complementario. Servizo de Publicacións do Consello de Europa: Estrasburgo. [www.coe.int/lang-cefr](http://www.coe.int/lang-cefr)

## *1.2 Proxecto técnico*

Programa de inmersión lingüística na lingua inglesa "Spring week".

### *Descrición*

Este programa levarase a cabo no período comprendido entre o 14 de abril e o 15 de xuño de 2024. Está dirixido a 1.450 alumnos de centros e centros sostidos con fondos públicos distribuídos nas etapas educativas de primaria, 6o de primaria, e de secundaria obrigatoria, 1o, 2o, 3o e 4o cursos.

Cada curso programarase durante unha semana, de luns a venres, cunha carga lectiva de 20/25 horas repartidas en cinco días a razón de 4/5 horas diarias. O obxectivo será recrear a maior inmersión lingüística posible para que todos os recursos empregados sexan optimizados e que redunden nun máximo aproveitamento que permita o progreso e mellora das competencias do alumnado na aprendizaxe da lingua inglesa.

A presenza de profesores e monitores nativos será fundamental para acadar un maior grao de inmersión. Servirán de referencia en todo momento, dende o inicio das actividades ata o remate do programa. As actividades, tanto académicas como complementarias, deseñaranse de forma que motiven a aprendizaxe e a participación. Así mesmo, procurarase a incorporación das tecnoloxías como ferramentas de innegable utilidade nas aulas actuais, sempre que o seu uso responda ao obxectivo perseguido, que será fundamentalmente a adquisición de coñecementos.

Espertar no alumnado participante actitudes de respecto cara ao medio natural e concienciar sobre a necesidade de manter comportamentos cívicos que non danen o planeta.

# 1.3 Metodoloxía

A metodoloxía empregada responderá a enfoques comunicativos que favorezan a interacción nun ambiente de inmersión lingüística en contornas reais.

Entre outros motivos para seleccionar esta didáctica, é ineludible considerar os múltiples cambios que experimentou a sociedade do século XXI en moi pouco tempo. A aparición da tecnoloxía trouxo unha nova forma de interrelacionarse e comunicarse.

## *Obxectivos específicos e indicadores de avaliación*

Os obxectivos serán variados e traballarase en diferentes áreas:

### **ÁMBITO LINGÜÍSTICO**

- Fortalecer e mellorar o nivel lingüístico de partida
- Promover ambientes de aprendizaxe que potencien e estimulen a aprendizaxe da lingua inglesa
- Utilizar ferramentas dixitais como vehículos didácticos
- Discriminar entre o bo e o mal uso destas ferramentas e evitar a adicción a elas
- Aprender a distinguir noticias falsas para xerar ideas propias e o desenvolvemento do pensamento crítico, baseado en contidos fiables.
- Mellorar as túas habilidades comunicativas e promove situacións que o permitan mediante actividades e metodoloxías adecuadas
- Espertar o interese polos contidos académicos relacionados co ámbito STEM

### **ÁMBITO SOCIAL**

- Familiarizarse cos diferentes contornos sociais
- Porse en contacto coa cultura dos países de fala inglesa a través de profesores e instrutores nativos
- Xerar hábitos saudables coa práctica de actividades deportivas que permitan tamén o traballo en equipo

É doado imaxinar que estas novas e diferentes formas de actuar cos demais implican tamén diferentes estratexias de comunicación ás que os falantes nos tivemos que adaptar: internet, aplicacións tecnolóxicas para comunicarse, webinars, teletraballo, novos enfoques á hora de traballar (traballar como un equipo, posta en valor de competencias descoñecidas ata agora...) educación en liña... Aínda que a lingua é a mesma, o uso que facemos dela non. Como non podía ser doutro xeito, a metodoloxía para o ensino das linguas estranxeiras tivo que adaptarse e desenvolver estratexias que axuden ao alumnado a entrar na sociedade e nas súas profesións nas mellores condicións posibles.

## Actividades

*As actividades previstas desenvolveranse baixo o enfoque comunicativo descrito anteriormente. Serán variadas e motivadoras e contribuirán a acelerar os procesos cognitivos dos alumnado participante e a mellorar as súas habilidades lingüísticas.*

A aprendizaxe de cada habilidade require o uso de estratexias e actividades adecuadas. Para desenvolver a competencia lectora aplicaranse, entre outras, técnicas como: actividades de achegamento modificar la redacción, lectura por pracer, lectura intensiva e extensiva, técnicas de lectura rápida, skimming e scanning, etc.

Para desenvolver a comprensión oral/ auditiva aplicaranse técnicas como: traballo en grupo e en parella, actividades de information gap de lagoas, xogos de rol, fragmentos interpretativos de obras teatrais, debate, narración de historias, etc. Para iso seleccionaranse audios, vídeos ou textos literarios específicos. Para desenvolver a capacidade de escritura, aplicaranse técnicas como: actividades de completar información, tomar notas, escribir correos electrónicos, utilizar aplicacións tecnolóxicas, escribir cartas formais e informais, invitacións, etc.

Para iso traballaremos previamente o uso correcto dos conectores, o vocabulario necesario, etc. Para desenvolver a capacidade de falar, aplicaranse técnicas que comuniquen, a capacidade de traballen a fala en público, a fluidez na desenvolverse en situacións reais, etc. O profesorado traballará previamente cada actividade dun xeito específico e procurará que o alumnado dispoña das ferramentas

necesarias para levar a cabo cada tarefa; traballarase o vocabulario que se vai utilizar, presentarase a información necesaria de cara a posterior comprensión dos textos ou

audición de cada actividade e estas serán preparadas adecuadamente.

Preparar o alumnado para realizar unha tarefa específica é imprescindible para que se leven a cabo correctamente.

Ao final de cada sesión, profesorado realizará un exercicio de repaso sobre os contidos traballados durante a clase para que o alumnado realice unha autocomprobación dos coñecementos adquiridos (what I have learnt, what I can do, what's the use....)

### MODELOS DE ACTIVIDADES

Os contidos didácticos das diferentes sesións que se desenvolverán, adaptaranse aos niveis lingüísticos dos grupos que se configuren, aínda que a temática será a mesma. En termos xerais responden á consecución dos obxectivos que se propuxeron.

# 1. Programa Semanal



	Sustainability	Climate Action	Responsible Intake	Renewable Energy	It devices	
9:00	Breakfast	Breakfast	Breakfast	Breakfast	Breakfast	Breakfast
10:00	Group division	Our Environment	Guidebook Time	Castelo Sobroso + Compost	Debate: AI good or bad	Packing + Final Evaluation
11:00	Upcycling	Planting time	Windmills	Workshop + Solar Energy + Geocaching	Nature Walk in Mondariz	
12:00	Market Auction	Sustainable weaving	Observe your surroundings	Free time	Lunch	See you next time!
13:00	Arrival	Lunch	Lunch	Free time	Lunch	
14:00	Free time	Free time	Free time	Free time	Free time	Presentation
15:00	Group project	Group project	Group project	Castelo Sobroso + Compost Workshop + Solar Energy + Geocaching	QR Game	
16:00	Jungle Trek	Climbing Wall	Archery	Shower time	Shower time	QR Game
17:30	Snack time	Snack time	Snack time	Supper	Supper	
18:30	Rooming and Tour	Jungle Trek	Climbing Wall	Archery	QR Game	QR Game
19:00	Level test	Shower time	Shower time	Shower time	Shower time	
20:00	Supper	Supper	Supper	Supper	Supper	Supper
21:00	Speed dating	The crazy house	Werewolves	Furor	Goodbye Disco	
22:00	Bed time	Bed time	Bed time	Bed time	Bed time	Bed time
23:00	Bed time	Bed time	Bed time	Bed time	Bed time	



## 1.6 Actividades complementarias



### ORIENTACIÓN - SENDEIRISMO

Primeiro traballaremos un percorrido no que marcaremos determinados puntos e despois realizaremos unha orientación sobre o terreo.

A praia fluvial do Val está situada no río Tea dentro do termo municipal de Mondariz. O encoro que capta a auga está construído sobre un antigo encoro que a desviaba cara un muíño situado augas abaixo na Poeira, xunto a un longo pontillón.

Conta con acceso dende o complexo e unha ruta de sendeirismo onde realizaremos diferentes xogos de orientación. Aproveitaremos a actividade no medio natural para tratar temas relacionados coa biodiversidade e a importancia de conservar os ecosistemas.



### ROCODROMO Y TIRO CON ARCO

O complexo conta cun rocódromo adaptados a diferentes idades e niveis. Tamén conta cun campo de tiro con arco. Todos o alumnado participante realizará esta actividade un día supervisado por monitores específicos para este tipo de actividades.





## PARQUE DE CORDAS

O complexo conta cun parque de cordas con tirolinas, ponte tibetana, paseo de monos, arañeira e todo tipo de xogos en altura. Todos os participantes realizarán esta actividade un día supervisados por monitores específicos para este tipo de actividades. Aproveitaremos a actividade para que o grupo goce da natureza e coñeza a biodiversidade urbana e a importancia dos espazos verdes. En determinados puntos do percorrido haberá balizas que se activarán dixitalmente e despois en grupos e mediante pistas poderase resolver un crebacabezas.



## HÍPICA

Como descanso iremos á zona hípica. O complexo conta cunha zona de hípica con ponis e cabalos preparados. Todos os participantes realizarán esta actividade un día supervisados por monitores específicos para este tipo de actividades. Aproveitaremos esta actividade no medio natural para animalos a observar e debater sobre a interacción entre o medio e a produción humana.

# 1.

## Veladas

*Ao longo da semana de inmersión, o alumnado realizarán veladas ou xogos nocturnos nos que se reunirán grupos independentemente do seu nivel de inglés. Trátase de xogos que se realizan unha vez que os participantes cearon e antes de durmir.*

As noites propostas son as seguintes, podendo sufrir cambios xa sexa por razóns meteorolóxicas ou por necesidades do alumnado.

**"THE SCALE"**: os monitores están distribuídos e agochados polas instalacións e os participantes por grupos deberán atopalos e levalos a unha escala (punto de encontro) onde se anotará o grupo e o monitor que traian. Xa que a cada monitor se lle asigna un peso imaxinario que os nenos descoñecen. Gaña o equipo que consiga levar máis quilos á báscula.

**MEMORY**: un xogo que combina movemento, memoria e velocidade mental, o alumnado estarán divididos en dous equipos. Cada equipo ten unha tarxeta con debuxos e unha tarxeta en branco. Os participantes terán "colas" pegadas ás costas.

O final do xogo é chegar ao campo do outro equipo sen que lle quiten o rabo, memorizar o debuxo e volver ao seu campo para debuxalo. É un xogo cooperativo xa que o debuxo se crea a partir das achegas de todos os participantes



**THE MAD MEN**: Para unha mellor comprensión das instalacións, colocaranse balizas arredor das instalacións para que o alumnado en grupo poidan seguir as instrucións e completar así unha ficha de control.

**CLUE**: famoso xogo de mesa Cluedo feito realidade, os monitores xogan diferentes papeis sobre un crime cometido e os participantes teñen que adiviñar, coas pistas que se lles dan.

**INSTRUCTORS VS FACTORS**: Neste xogo os agrupamentos son feitos polo propio alumnado xa que o xogo é alumnos contra monitores. Os monitores agocharán nas instalacións unha figura/pelucho ou icona e o alumnado terán que atopalo, se os monitores os descubren teñen que volver á base para recuperar a vida que perderon e intentalo de novo..

**FUROR'S NIGHT**: Trátase dun xogo musical, onde a competición estará baseada en cancións e interpretacións



# 1.8

## Excursión

### CASTELO DE SOBROSO+ COMPOST WORKSHOP+ SOLAR ENERGY WORKSHOP



#### A FORTALEZA

Un castelo, outrora en ruínas e agora estreando unha imaxe renovada, rodeado de exuberante vexetación e unha paisaxe única sobre o cal Emilia Pardo Bazán, que se consideraba descubridora das súas antigas ruínas, dixo: “Sobroso é un castelo de guerra, o torreón de defensa que domina a comarca e outea, desde as súas fiestras, dilatado treito de país. No seu dobre reduto, á calor do sol, crecen en densa matogueira simbólicos loureiros. Desde as xanelas, colgadas por falta de piso, domínase a máis maxestosa paisaxe, as lonxanías de montaña, que xa son Portugal”.

A imaxe que presenta hoxe o castelo é ben distinta, grazas ás diferentes intervencións que sufriu desde o século XX. A última delas, emprendida pola Deputación de Pontevedra, permitiu ao castelo lucir un aspecto similar ao que tivo cando era chamado “a chave forte do Reino de Galicia”. Para o viaxeiro que atravesase a estrada de Ourense a Vigo, a tan só 7 km de Pontearreas, o castelo alzarase maxestoso sobre o seu promontorio, lembrando os violentos tempos nos que fortalezas como esta salpicaban a paisaxe, escenarios da loita señorial polo control do territorio.

*O Castelo de Sobroso é unha fortaleza medieval situada en Villasobroso, no concello de Mondariz. En 1117, Urraca I foi rodeada neste castelo polos partidarios do seu fillo e da súa irmá Teresa de León, pero conseguiu fuxir e regresar a Compostela, tal e como conta a Historia de Compostela.*

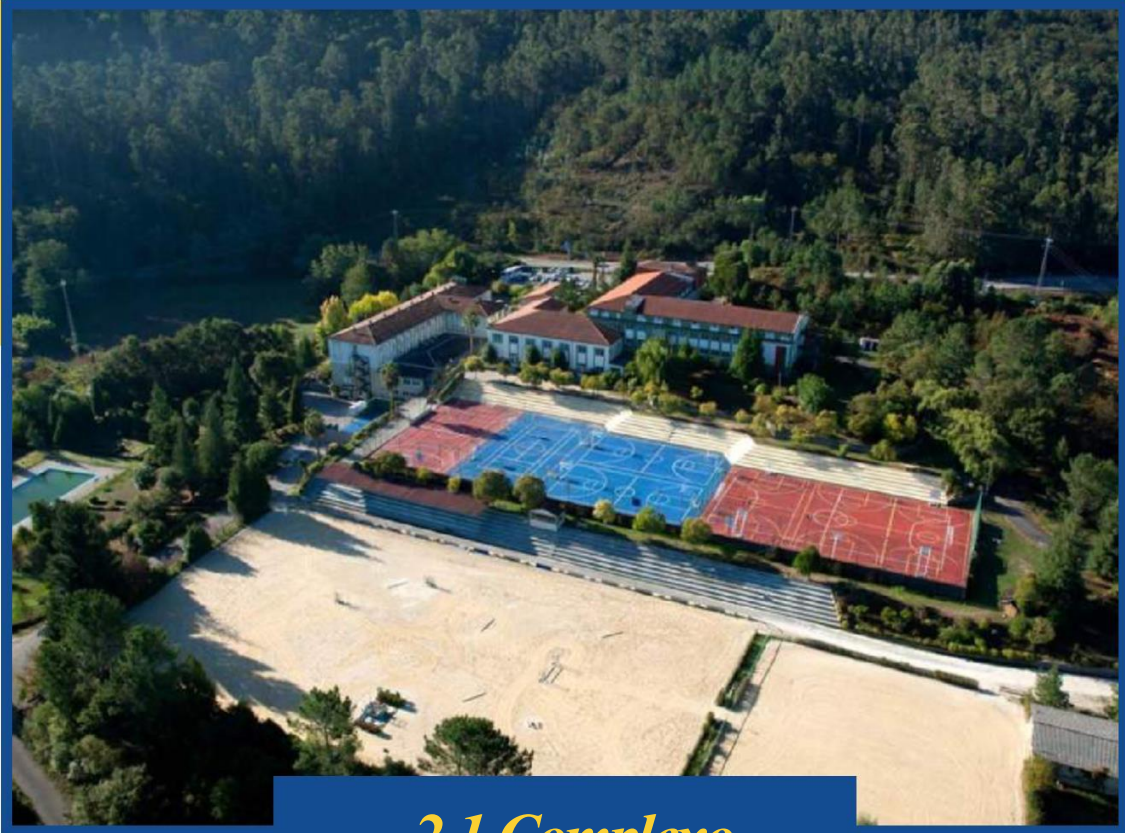
O castelo de Sobroso ocupa un destacado lugar sobre un promontorio rochoso a media ladeira, orientada ao Leste, do monte Landín. Eríxese nun amplo anfiteatro en semicírculo centrado no propio castelo e cun radio de entre 8 e 12 km.

Existen moi poucos restos conservados da primeira fortificación románica. Posiblemente tratáse dunha construción sinxela formada por unha torre principal rodeada dunha muralla e por un foso defensivo. Esta fortaleza, destruída na Gran Guerra Irmandiña, reconstruíuse posteriormente a finais do século XV. Conservou a forma ovalada e irregular da cerca exterior. A muralla reforzouse cunha torreta cadrada no ángulo noroeste e gañouse espazo na esquina sueste facendo saír a muralla, flanqueando con dous redentes os lenzos sur e leste, onde se atopan agora as entradas



# .2

## *Onde*



### *2.1 Complexo*

O complexo do Cemar está situado en Mondariz, no campo galego. O complexo está situado entre frondosos xardíns e ten moito espazo para o goce dos participantes.

A cidade de Vigo está a uns 25 minutos en coche, e conta cunha boa comunicación e acceso a toda Galicia.

Os nosos participantes poderán gozar de innumerables espazos exteriores e interiores nun complexo con seguridade 24 horas e perfectamente delimitado.

O complexo conta coa acreditación de Compromiso de Calidade Turística e cremos que é perfecto para o desenvolvemento deste programa xa que conta con 20 aulas, todas con encerado dixital e mesmo unha aula tecnolóxica con todos os recursos para traballar, a través dunha inmersión lingüística total e cun programa que pivota nestes catro eixos temáticos:

- *ENERXÍA RENOVABLE*
- *CIDADES SUSTENTABLES*
- *PRODUCCIÓN E CONSUMO RESPONSABLE*
- *ACCIÓN CLIMÁTICA*

A continuación mostramos e describimos todos os espazos do servizo do programa:

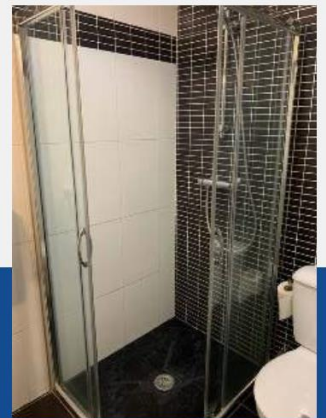


## 2.2 O Hotel

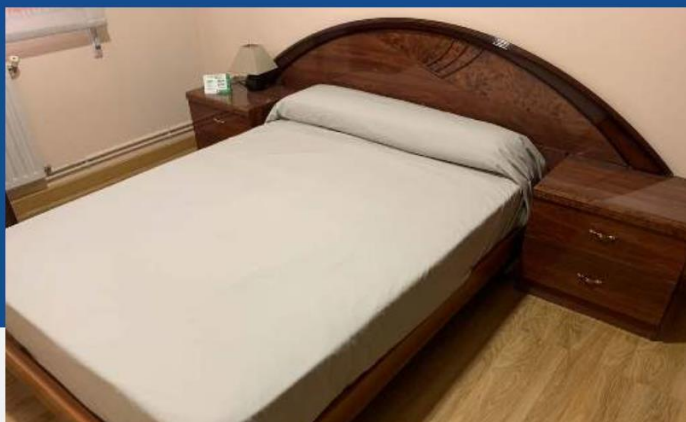
O hotel cun altísimo nivel de ocupación no verán ofrécenos, na súa temporada baixa, todo un abano de recursos, materiais e persoas para que os participantes poidan levar a cabo un programa con total comodidade. O complexo conta con recepción e seguridade 24 horas, cociña caseira de primeira calidade e zonas comúns perfectas para todas as actividades.

A continuación mostramos as habitacións triples e cuádruples e para o alumnado con baño privado e as do profesorado, habitacións individuais tamén con baño privado.

### *Habitacións alumnado*



### *Habitacións alumnado*





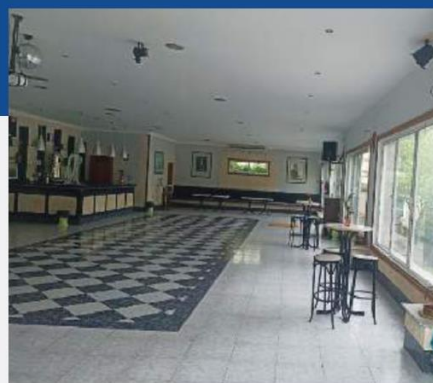
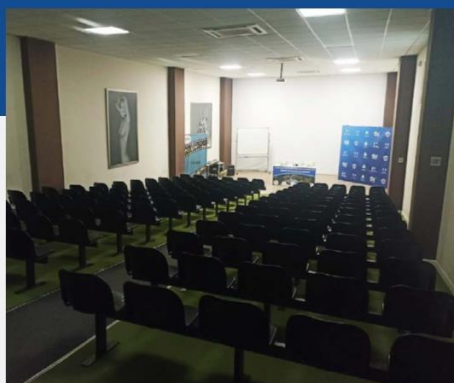
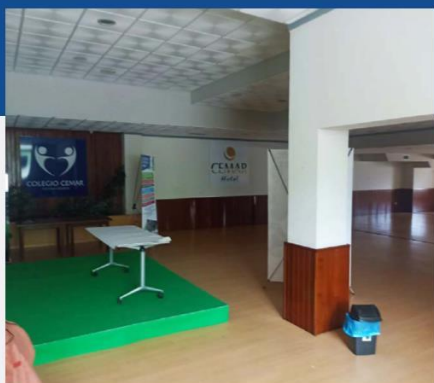
## *Espazos interiores a disposición do programa*

Como dixemos antes, o complexo hoteleiro conta con moitos espazos para o uso do grupo:

- 20 aulas con encerado dixital
- (fundamental para o programa)
- Aula tecnolóxica de última xeración.
- Comedor para máis de 200 persoas.
- Área de administración
- 3 salas polivalentes para todo o grupo
- Instalación eléctrica, conexión a internet e todos os recursos necesarios para desenvolver o programa.
- Todas as instalacións estarán adaptadas.
- Sala de xogos
- Café
- Cuartos de baño en zonas comúns
- Salas para todos os participantes e profesorado
- cunha porcentaxe do 90%
- en habitacións dobres para os participantes e 10% en habitacións individuais para o profesorado. Todos eles en suite.

A continuación mostramos cada un destes espazos

## *Salas para todo o grupo: cine, disco, sala de usos múltiples*



## *Comedor e cafetería*



## *Aulas*



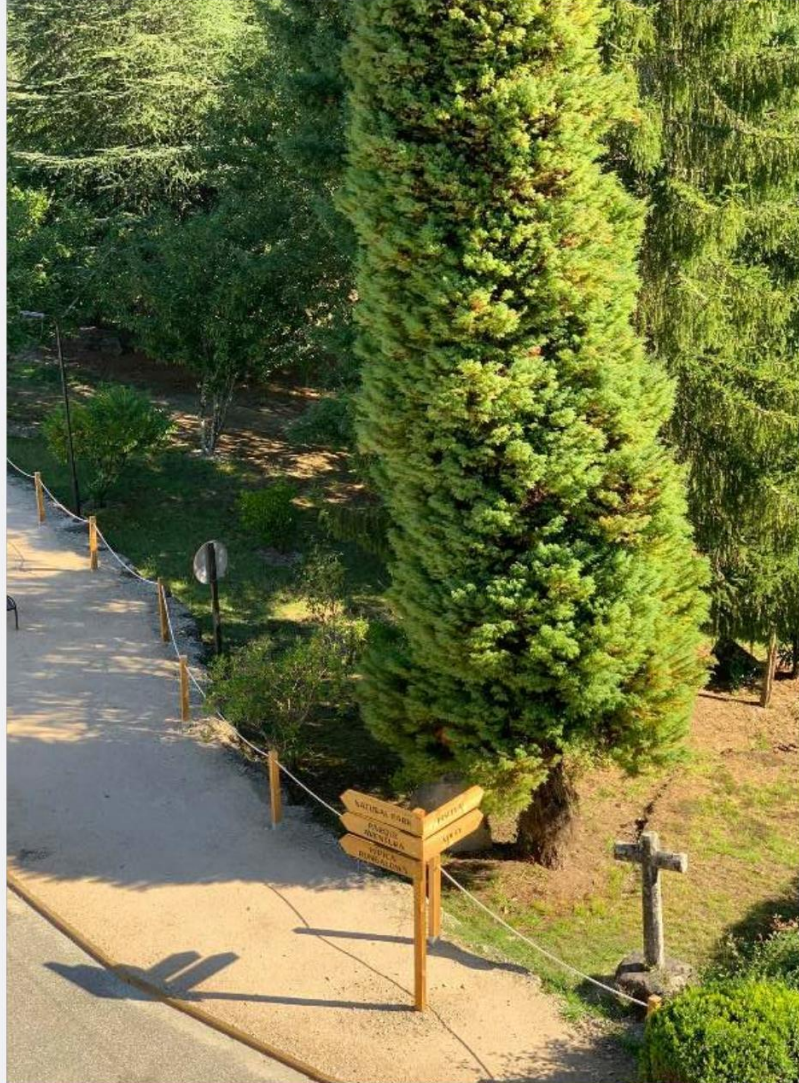
## *Espazos ao aire libre*

### *esquema do programa*

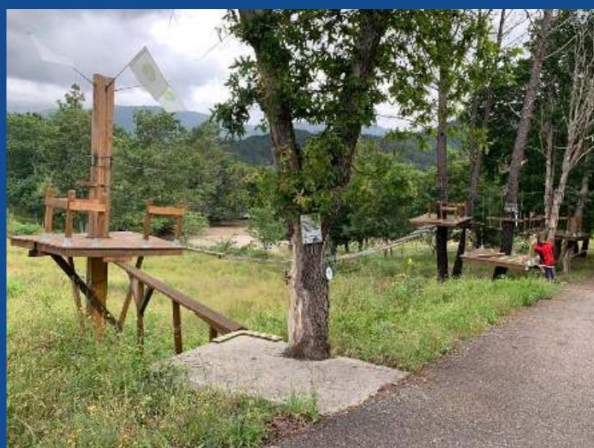
O complexo dispón de moitos espazos para o lecer e para a realización de actividades ao aire libre:

- Xardíns e zonas verdes
- Parque de cordas
- Campos deportivos
- Zona hípica
- Campo de fútbol de herba artificial
- Pista de volei praia
- Rutas de sendeirismo

A continuación mostramos cada espazo en detalle:



## *Parque de cordas*





## *Pistas deportivas*

---



## *Zonas de esparcimiento*

---

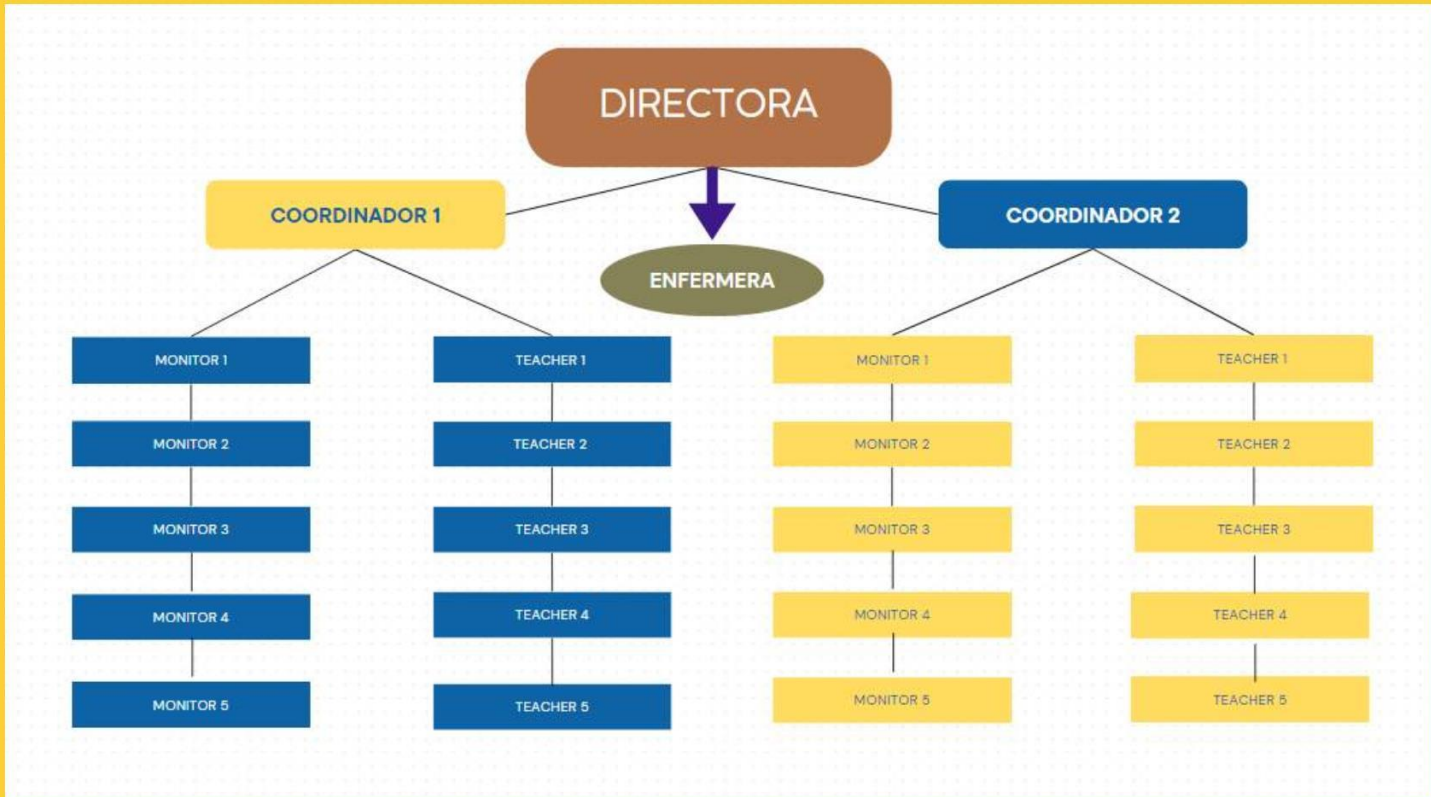


## *Zonas de hípica*

---



# 3. Persoal



O directora será o máximo responsable do programa e a persoa de contacto coa Xunta e os centros. A continuación dispoñemos dous coordinadores que se encargarán da metade do grupo xunto con 10 monitores cada un. A enfermeira encargarse de todos os asuntos médicos, medicamentos e todo o relacionado con alerxias ou intolerancias alimentarias.

Todo o noso equipo convive nas mesmas instalacións durante o programa e supervisa aos participantes durante as 24 horas do día.

Os/as alumnas non teñen permiso para saír fora do recinto sen ir na compañía dun/unha monitor/a. A ratio de monitor/a-alumno/a é de 1:10. O recinto dispón de peche perimetral de seguridade. Dispoñemos dos seguros obrigatorios de Responsabilidade Civil e Accidentes.

Contacto de emerxencia: +34 621181860

Enderezo do blog: [www.interway.es/springweek2024](http://www.interway.es/springweek2024)



# 4. *Que levar*

---

## *Documentación a presentar á chegada*

O día da recepción, deberase entregar a seguinte documentación á directora e ao servizo sanitario:

- Fotocopia da tarxeta sanitaria da seguridade social ou seguro privado
- Fotocopia do DNI
- Documento asignado referente ao tratamento de datos persoais e uso de imaxes e vídeos, e autorización para a toma de decisión médicas básicas e a administración de medicación.
- Se o/a alumno/a está tomando tratamento médico, deberá darnos permiso para subministrarlle a medicación, así como a medicación e a pauta da mesma por escrito. Os participantes que tomen algún antiinflamatorio ou analxésico de forma recorrente traian xa a autorización asinada.

## *Preparación da mochila*

Toda a roupa, calzado e accesorios teñen que ir marcados co nome e os dous apelidos.

- 7 camisetas, 4 pantalóns longos.
- 3 suadoiros ou xerseis de manga longa.
- 3 chándales completos ou roupa de deporte.
- 1 toalla de ducha.
- 1 par de sandalias de ducha.
- 7 mudas de roupa interior, calcetíns deportivos (7 pares).
- Calzado deportivo con sola de goma, botas con sola de goma ou zapatos cómodos para andar con sola de goma e zapatillas para o interior.
- 1 prenda de abrigo e un chubasqueiro ou similar.
- Pixamas
- Bolsa de aseo completa: esponxa, cepillo e pasta de dentes, xampú, xel de baño, desodorante, colonia e peite
- Bolsa para a roupa sucia
- Importante que traian bañador, toalla e chanclas, así como unha botella reutilizable para poder enchela durante a súa estancia. Se é posible, que traian un reloxo despertador.
- 1 gorra
- 1 paraugas
- Lanterna

Dado que a estancia é de 6 días non se contempla o uso de lavadora.

Artigos que os alumnos e as alumnas participantes non pode traer: obxectos de valor, reprodutores de música, xogos ou outros dispositivos electrónicos.

Non nos responsabilizamos da perda ou deterioración de artigos pertencentes ao alumnado.

## ***Teléfonos móviles***

---

- Teléfonos móviles dos participantes: consideramos o móbil coma un sistema para facilitar a comunicación coas familias, polo que se poderá traer á Spring Week e será o equipo de monitores/as quen os recolla o primeiro día, nada máis chegar á instalación.
- O equipo custodiará os teléfonos apagados e os repartirá aos participantes en momentos determinados e de maneira puntual para que poidan comunicar coas familias. Por favor, non esquecer o cargador e traer anotado o código PIN.
- O alumnado sen teléfono móbil propio poderán utilizar o do curso por quendas entre as 15:00 h a 16:00 h. (Deben ter en conta que serán varios nenos e nenas os que utilizarán este teléfono, polo que se recomenda que a duración da chamada non supere os 3 minutos para que todos o poidan utilizar.)
- O alumnado con teléfono móbil propio terá o mesmo horario, pero sempre serán eles os que chamen para evitar a interrupción continua das actividades. Deste xeito serán os monitores ou monitoras os que organizarán os seus tempos de chamadas.
- Serán os alumnos e alumnas os que se poñan en contacto coas familias e non ao contrario para evitar que se bloqueen as liñas telefónicas. O proceso de chamadas realizarase durante o período establecido anteriormente, polo que os seus fillos e as súas fillas poderán chamar en calquera momento. Por favor, pregámoslles sexan pacientes