

FOLLETO INFORMATIVO

para a

Escola Oficial de Idiomas de Lugo

baseado no

Plan de Autoprotección elaborado por



ibersys

Seguridad y Salud Laboral

INDICE

1. INTRODUCCIÓN	3
2. PROCEDEMENTO DE EVACUACIÓN	4
ORDE DE EVACUACIÓN DO CENTRO	4
O AVISO DE EVACUACIÓN	4
ENCARGADOS DA EVACUACIÓN	4
3. ORGANIZACIÓN DA EVACUACIÓN DO CENTRO	5
4. PERCORRIDOS DE EVACUACIÓN	5
5. NORMAS DE ACTUACIÓN EN CASO DE EMERXENCIA E EVACUACIÓN	6
ANTE UNHA EMERXENCIA	6
INSTRUCCIÓN BÁSICAS EN CASO DE EVACUACIÓN	6
UTILIZACIÓN DE EXTINTORES	7
6. INSTRUCCIÓN DO PLAN DE AUTOPROTECCIÓN PARA O PERSOAL DO CENTRO.	8
EQUIPOS DE EMERXENCIA	8
OBRIGAS DOS EQUIPOS DE EMERXENCIA	8
7. DIAGRAMA XERAL DE ACTUACIÓN EN CASO DE EMERXENCIA	9
EMERXENCIA DURANTE A XORNADA LECTIVA DO CENTRO	9
EVACUACIÓN EN CASO DE INCENDIO	10
8. PAUTAS DE ACTUACIÓN PARA CASOS CONCRETOS	10
EXTINCIÓN DE INCENDIOS	10
ACTUACIÓN EN CASO DE AMEAZA DE BOMBA OU PAQUETE SOSPEITOSO	11
ACTUACIÓN EN CASO DE LOCALIZACIÓN DUN PAQUETE SOSPEITOSO	12
DIAGRAMA DE ACTUACIÓN AVISO DE BOMBA	13
FALSA ALARMA / EMERXENCIA REAL	13
ACTUACIÓN ANTE DERRUBAMENTO DO EDIFICIO OU EXPLOSIÓN	14
BAIXO OS ENTULLOS	14
ACTUACIÓN ANTE UN SEISMO	15
9. ACTUACIÓN EN CASO DE EMERXENCIA MÉDICA	15
10. IDENTIFICACIÓN DOS EQUIPOS DE EMERXENCIA	16
11. TELÉFONOS DE UTILIDADE	16
12. ANEXOS:	17
EVACUACIÓN DE PERSOAS QUE PRECISEN AXUDA:	17
INSTRUCCIÓN ORIENTATIVAS PARA OS ALUMNOS.	17

1. INTRODUCCIÓN

Todo centro no que hai un número importante de ocupantes, require para o seu correcto funcionamento un plan de medidas organizativas, operativas e materiais que garantan a seguridade das persoas e bens que se encontren no seu interior. Este plan é o Plan de Actuación en Emerxencias.

No presente folleto preténdese informar, sobre a base do Plan de Autoprotección do que se dispón no centro, sobre os procedementos e funcións de cada traballador en caso de emerxencia.

Sempre que se presente calquera clase de emerxencia, para conseguir unha intervención rápida e eficaz, é fundamental respectar as seguintes premisas:

- **MANTER A TRANQUILIDADE E EVITAR O PÁNICO.**
- **SEGUIR ESCRUPULOSAMENTE O PLAN DE EVACUACIÓN.**
- **INFORMARSE BEN DO TIPO DE EMERXENCIA.**
- **RESPECTAR AS ORDES E MANTER A CONFIANZA.**
- **EVITAR O EMBARULLAMIENTO OU A IMPROVISACIÓN.**
- **ACTUAR CON ORDE E EN EQUIPO.**

2. PROCEDEMENTO DE EVACUACIÓN

Enténdese por evacuación a acción de **desaloxar de forma organizada** e planificada as diferentes dependencias do centro cando foi declarada unha emerxencia dentro deste. Débense ter en conta as seguintes consignas para levar a cabo:

ORDE DE EVACUACIÓN DO CENTRO

Ante unha emerxencia que non se pode controlar, a persoa no cargo de Dirección do centro (Xefe/a de Emerxencia) ou outro membro do equipo directivo que o substitúa dará a orde de evacuación do centro.

O AVISO DE EVACUACIÓN

Se é necesario evacuar o centro avisarase da seguinte forma:

- Son prolongado da serea de evacuación da central de incendio (oficina da secretaría) **e ademais**
- Aviso verbal en persoa (xefe da emerxencia ou equipo de intervención)

ENCARGADOS DA EVACUACIÓN

Ademais do/a xefe/a de emerxencia (equipo directivo), os traballadores do centro formarán parte dos seguintes equipos de emerxencia: **equipo de intervención** (conserxería), **equipo de alarma e evacuación** (docentes), **equipo de apoio** (resto de traballadores) e **centro de comunicación** (oficina de secretaría).

O persoal da conserxería (equipo de intervención) será responsable de avisar ao/á xefe da emerxencia e supervisar nun primeiro momento a zona da posible emerxencia. Unha vez que fora dada polo/a xefe/a da emerxencia a orde de evacuación, axudará a trasladar verbalmente esta orde de evacuación ao resto de equipos. Axudará na evacuación do centro.

O persoal docente (equipo de alarma e evacuación) será responsable dos alumnos que no momento da emerxencia teñan ao seu cargo.

O resto dos traballadores (p. ex. persoal de administración e servizos), que forman o equipo de apoio, deben coñecer tanto os avisos de evacuación como a localización do punto de reunión exterior e encargaranse de axudar na evacuación.

Os/As ocupantes que non formen parte dos equipos de emerxencia seguirán as instrucións que lles transmita a dirección ou un membro dos equipos de emerxencia.

3. ORGANIZACIÓN DA EVACUACIÓN DO CENTRO

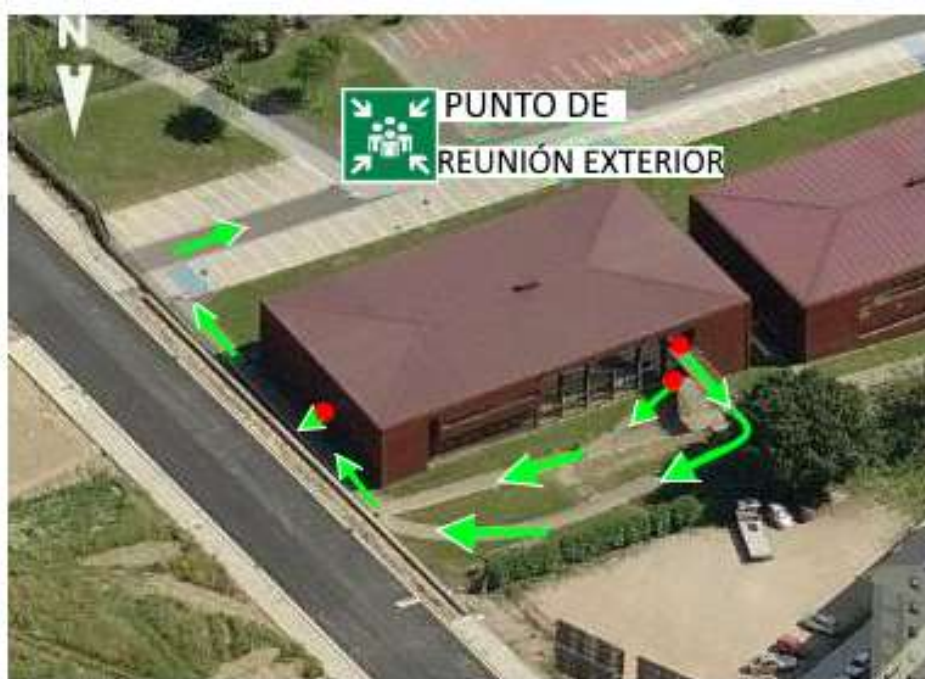
Tras o aviso de evacuación, unha vez que o/a xefe de emerxencia ou persoa que o substitúa dea a orde de evacuación, empezárase a desalojar o centro comezando pola planta afectada polo perigo e seguirase polo resto de plantas do edificio, dende a máis baixa á máis alta. No caso das aulas, a orde de evacuación irá da máis próxima á saída á máis afastada.

Todo o mundo se dirixirá sen correr pero sen pararse ao **Punto de Reunión Exterior (PRE)** preestablecido e permanecerá nel ata que se remate o recuento e ata nova orde da persoa no cargo de Dirección ou persoa que o substitúa.

4. PERCORRIDOS DE EVACUACIÓN

A evacuación do interior farase seguindo os percorridos marcados **nos planos que se atopan nos corredores** do centro e que indican a porta de emerxencia pola que se debe evacuar en función da localización das persoas no momento da emerxencia.

O centro dispón de tres saídas directas ao exterior, dúas no andar inferior e outra no superior. (Sinalizadas na seguinte fotografía con puntos vermellos)



Dependendo da porta de saída ao exterior que corresponda en cada caso, as frechas verdes indican o camiño que se debe seguir para dirixirse ao Punto de Reunión Exterior establecido, que se atopa na zona de estacionamento do recinto.

Todo o persoal deberá dirixirse ao Punto de Reunión Exterior especificado. Alí, procederase ao reconto para asegurar a evacuación completa do recinto.

- Lembre non demorarse recollendo obxectos persoais.
- Manteña a calma en todo momento, evite berrar.
- Lembre non correr, non parar nos corredores e non empregar o ascensor.
- En caso de incendio, o último traballador do centro que abandone unha estancia debe pechar a porta desa estancia unha vez que é seguro que non queda ningunha persoa dentro.

5. NORMAS DE ACTUACIÓN EN CASO DE EMERXENCIA E EVACUACIÓN

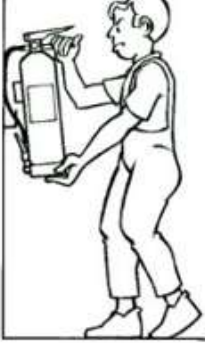



ANTE UNHA EMERXENCIA

1. Manteña a calma. Non berre.
2. Avise a dirección do centro ou ao persoal de conserxaría informando do tipo de emerxencia e zona afectada.

INSTRUCCIÓN BÁSICAS EN CASO DE EVACUACIÓN

- 1 Manteña a calma, non berre e sobre todo non corra. Hai que **saír sen présa pero sen pausa**
- 2 Deixe sempre pechadas as portas que vaia atravesando.
- 3 Non leve obxectos pesados nin voluminosos.
- 4 Durante a evacuación, nunca retroceda ás zonas de risco.
- 5 Non utilice o ascensor.
- 6 Se existise fume abundante, camiñe agachado e cubra o nariz e boca cunha peza de roupa, a ser posible mollada.
- 7 Se a roupa prendese, rode polo chan e sobre todo non corra, xa que avivará as chamas.
- 8 Diríxase ao Punto de Reunión Exterior e non o abandone, xa que se fará un reconto.
- 9 Non regrese ao interior do edificio ata que o persoal autorizado comunique o remate da emerxencia.

UTILIZACIÓN DE EXTINTORES

	<ol style="list-style-type: none">1. Se detecta lume, avise ou dea sinal de alarma. A continuación, descolgue o extintor máis próximo ao tipo de lume en cuestión; agárreo polo mango fixo.2. Sen activalo, diríxase ás inmediacións do lume, deixando polo menos un metro de distancia. Non se expoña a riscos innecesarios. En caso de espazos abertos, é preciso achegarse no sentido do vento.3. Unha vez no lugar axeitado, deixe o extintor no chan en posición vertical.
	<ol style="list-style-type: none">1. No caso de que o extintor teña unha manguera, agarre a embocadura para evitar as fugas incontroladas do extintor. Se o extintor é de CO₂, teña especial coidado de coller a embocadura pola parte illada destinada a ela e non dirixila cara á xente.2. Retire o pasador de seguridade tirando do seu anel.
	<ol style="list-style-type: none">1. Manteña a pistola ou a embocadura coa man esquerda e ao mesmo tempo, a asa para levar, inclinando lixeiramente o extintor.2. Aperte a asa e, se existe, prema a panca de accionamento da embocadura. Realice unha pequena comprobación de descarga do axente extintor.
	<ol style="list-style-type: none">1. Dirixa o chorro á base do lume, cun movemento de barrido. En caso de incendio de líquidos, proxecte superficialmente o axente extintor efectuando un barrido evitando que a presión provoque o derrame do líquido incendiado.2. Aproxímese ao lume lentamente ata un máximo aproximado de un metro.

6. INSTRUCIÓNS DO PLAN DE AUTOPROTECCIÓN PARA O PERSOAL DO CENTRO.

EQUIPOS DE EMERXENCIA

Os traballadores do centro formarán parte dos seguintes equipos de emerxencia:

1. DIRECTOR DE PLAN DE AUTOPROTECCIÓN **(XE)**- Xefe de Emerxencia (persoa no cargo de dirección ou persoa que o/a substitúa)
2. EQUIPO DE INTERVENCIÓN **(EI)**- persoal subalterno-conserxería
3. EQUIPO DE ALARMA E EVACUACIÓN **(EAE)** - persoal docente
4. CENTRO DE COMUNICACIÓN EXTERNO **(CCE)**- persoal administrativo-oficina secretaría
5. EQUIPO DE APOIO **(EA)**- resto de traballadores do centro

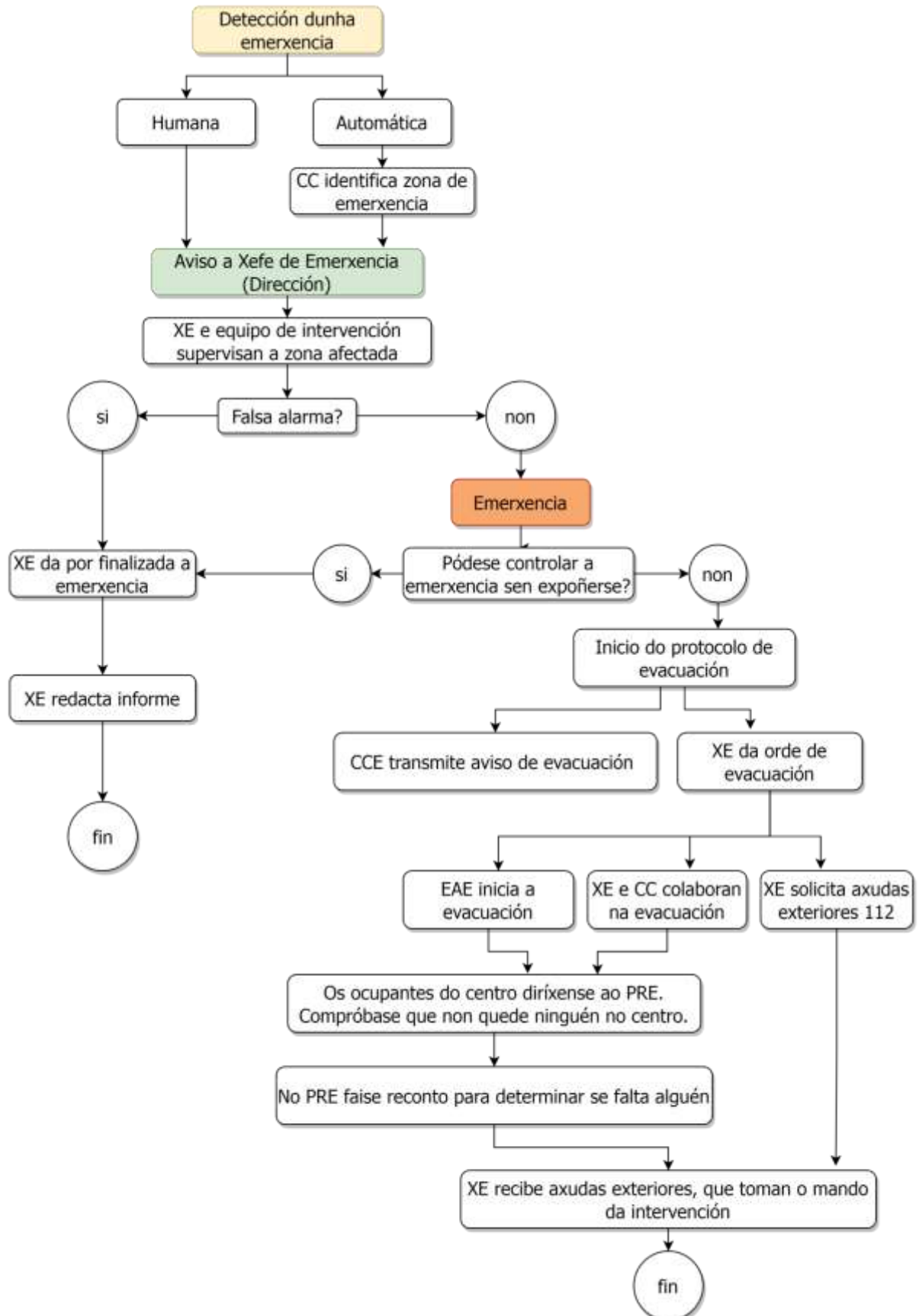
OBRIGAS DOS EQUIPOS DE EMERXENCIA

En xeral, os membros dos Equipos de Emerxencia deberán:

- Estar informados do risco en xeral e particular das distintas dependencias.
- Velar polo cumprimento das normas básicas de prevención de incendios en calquera zona do centro.
- Comunicar o antes posible a detección de calquera anomalía.
- Coñecer a existencia e manexo dos principais medios contra incendios (extintores e bocas de incendio equipadas).
- Coñecer os sistemas para:
 - Transmitir a alarma ás persoas designadas no Plan de Autoprotección.
 - Evitar a propagación do incendio, actuando directamente sobre os mecanismos de corte de subministración eléctrica, peche de portas e ventás, etc.
 - Axudar durante a evacuación, informando e dirixindo ás persoas do seu ámbito cara ao punto de reunión exterior, tratando de manter e impoñer a calma e que a evacuación sexa o máis ordenada e rápida posible.

7. DIAGRAMA XERAL DE ACTUACIÓN EN CASO DE EMERXENCIA

EMERXENCIA DURANTE A XORNADA LECTIVA DO CENTRO



EVACUACIÓN EN CASO DE INCENDIO

Se o incendio é detectado por un traballador, este deberao comunicar ao Xefe da Emerxencia ou ao equipo de intervención e aos compañeiros mais próximos.

Tras a detección da emerxencia e a alerta, o equipo de primeira intervención xunto co/coa Xefe da Emerxencia valorará intentar apagar o incendio (no caso de tratarse dun conato) mediante o emprego dos medios de extinción dispoñibles e sen expoñerse.

No caso de que o lume supere a fase de conato, avisarase de inmediato as axudas externas e darase inicio do protocolo de evacuación da zona (Plan de Actuacións ante emerxencias) tendo en conta estas indicacións:

1. O Xefe da Emerxencia comunicará a situación ao resto de Grupos.
2. Dende o Centro de Control da Emerxencia (CCE) activarase a sinal de Evacuación do edificio, o XE e o EI trasladarán ao resto de grupos que hai que evacuar.
3. O XE avisará aos Servizos de Emerxencias 112, dándolles toda información relativa a emerxencia.
4. Os equipos de emerxencia coordinaranse para evacuar ás persoas ocupantes do edificio cara o Punto de Reunión Exterior (PRE).
5. Procurarase manter a calma.
6. Non entreterse recollendo obxectos persoais pois iso pode supoñer unha perda de tempo importante.
7. Proceder a pechar portas e fiestras para evitar o avivamento do lume e a propagación do fume a outras dependencias, asegurándose antes de que non quedan mais persoas na zona.
8. Impedir a entrada de persoas non autorizadas.
9. Recibir os Servizos Públicos de Emerxencias, informándoos da situación, e facilitándolles o Plan de Autoprotección do edificio, así como as chaves mestras de todo o edificio.
10. Se houbese fume, debese saír a rentes do chan.
11. No caso de atoparse atrapado, debese intentar avisar da localización, se é posible, envolverse con roupa mollada e procurar permanecer nas zonas mais ventiladas.
12. No caso de que os servizos de axuda externa estean accedendo ao centro procurar circular sen entorpecer o paso.

8. PAUTAS DE ACTUACIÓN PARA CASOS CONCRETOS

EXTINCIÓN DE INCENDIOS

Medidas de seguridade durante a extinción de incendios:

- Se a magnitude do incendio o permite, dispón de coñecementos en loita contra incendios e pode actuar sen poñerse en perigo, inicie a extinción cos extintores portátiles da súa zona.
- Debese actuar sempre por parellas (ante calquera eventualidade ou desenvolvemento do sinistro, sempre se poderá contar coa axuda doutra persoa)
- Non deixe nunca que o lume lle corte as posibles vías de escape. Tampouco se xire nin se poña de costas ao incendio.
- Nunca intente apagar un lume co extintor inadecuado, pode resultar inútil, e mesmo contraproducente.
- Se o incendio se puido controlar, comuníqueo ao Director do Plan de Actuación en Emerxencias pero non abandone o lugar, o incendio podería reactivarse.
- Se o incendio non se pode controlar, evacúe a zona pechando as portas que vaia deixando ás súas costas e indíqueo a persoa no cargo de dirección.

ACTUACIÓN EN CASO DE AMEAZA DE BOMBA OU PAQUETE SOSPEITOSO

A persoa que reciba a notificación deberá obter a máxima información do comunicante e informar a persoa no cargo de dirección, unha vez concluída a mensaxe de ameaza de bomba. Débense seguir as instrucións que a continuación se describen:

1. Ante un aviso telefónico de ameaza de bomba, conserve a calma, sexa cortés e escoite con atención.
 - a. Se o teléfono que recibe a chamada dispón de identificación de chamadas, anotar o número de teléfono.
 - b. Fíxese no acento, entoación e frases que usa a persoa que chama e anote literalmente todo o que lle diga.
 - c. Manteña na liña telefónica a persoa que chama o maior tempo posible.
 - d. Unha vez concluída a chamada telefónica coa ameaza de bomba, avisar inmediatamente ao/á xefe/a de emerxencia, describindo a situación. Tratarase a información de xeito confidencial. O/A XE informará a Policía no caso de dúbida tras comprobar a situación.
2. O Xefe da Emerxencia (XE) acudirá ao CCE, avaliará a situación e se fora preciso chamará a Policía Nacional (091). Confirmado o risco ou ante a dúbida sobre a veracidade da ameaza, débese aplicar o Plan de Evacuación. Hai que valorar se a situación da ameaza inflúe nos percorridos de evacuación ou no punto de encontro. Neste caso, canalizar o fluxo de saída intentando evitar a exposición ao risco. Esperar a chegada da Policía Nacional.
3. En caso de que se comuniquen datos acerca do lugar de colocación da bomba, afastarse todo o persoal da zona próxima.

4. A persoa que recibiu a chamada debe cumprimentar o formato establecido ao efecto para ser entregado a Policía Nacional. É preciso transcribir literalmente a mensaxe e recompilar o maior número de detalles posible.
5. O/A XE avisará aos membros do Equipo de Evacuación para ordenar a todo o persoal presente na zona asignada que deben deixar os traballos que estiveran facendo en condicións seguras, e que se dirixan ordenadamente cos alumnos, usuarios e visitas que houbera no centro ao exterior do edificio, ao Punto de Reunión Exterior. Unha vez alí, tras realizar o reconto, comunicárase o resultado do mesmo ao/á XE, permanecendo todo o seu persoal concentrado no PRE, ata que a Policía Nacional dea por rematada a emerxencia.
6. Non se deben mover obxectos, mobles nin intentar evacuar os vehículos. A busca dunha posible bomba non é responsabilidade do persoal presente no edificio.
7. Durante a evacuación, deixaranse abertas portas e fiestras para reducir os posibles efectos da onda expansiva orixinada a raíz dunha explosión.
8. As Forzas de Seguridade do Estado asumirán o mando e control das operacións. O/A XE proporcionaralles os datos existentes e informará das accións realizadas ata o momento. Todos os equipos poñeranse a súa disposición se estes o requiren. O/A XE quedará a súa disposición para o que se lle requira.

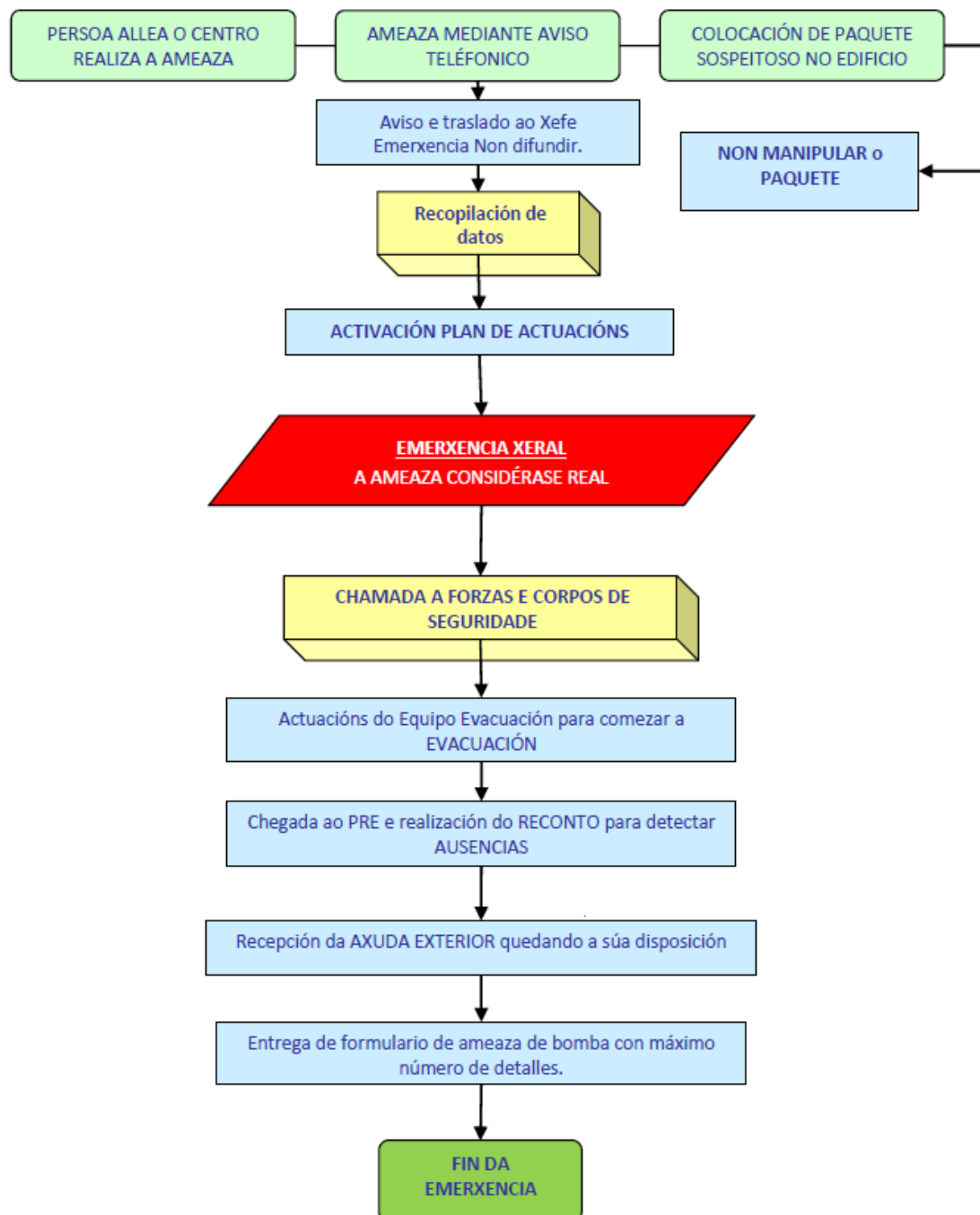
ACTUACIÓN EN CASO DE LOCALIZACIÓN DUN PAQUETE SOSPEITOSO.

Calquera persoa que detecte a presenza dun obxecto sospeitoso ou un artefacto estraño deberá indicalo inmediatamente a un traballador do centro, que informará ao/a Xefe da Emerxencia. Seguirase o mesmo protocolo que para a ameaza de bomba, e ademais terase en conta o seguinte:

- Detectado un paquete ou obxecto sospeitoso, illar o paquete e acordar un radio amplo da zona afectada.
- Non mover, perforar ou mollar o artefacto.
- Non pasar obxectos metálicos preto do artefacto.
- Non empregar teléfonos móbiles ou equipos electrónicos nas proximidades do artefacto.
- Prohibir fumar nas inmediacións.
- Indagar sobre a posible existencia doutros obxectos sospeitosos.

A busca do artefacto será responsabilidade das Forzas e Corps de Seguridade do Estado (o persoal do centro limitarase a asesorar) e darase por concluída cando se localice o artefacto explosivo, ou ben se varresen polas Forzas de Seguridade do Estado, todas as zonas e haxa indicios razoables de non existencia de artefacto.

DIAGRAMA DE ACTUACIÓN AVISO DE BOMBA



FALSA ALARMA / EMERXENCIA REAL

Unha vez que a Policía comprobou a inexistencia do risco e previo informe favorable, determinarase o remate da emerxencia.

No caso de risco real ou dúbida, unicamente intervirá a policía no control da situación. Non obstante, como pauta xeral preventiva: Atención a existencia doutros posibles artefactos explosivos

Impedir o acceso a zona

Alertar ós edificios do entorno próximo

Considerar a localización das persoas evacuadas (manter a distancia de seguridade no exterior)

No caso de materialización do risco (explosión), avisar inmediatamente a Bombeiros e Ambulancias.

Declarar o remate da emerxencia unicamente cando as Autoridades determinen a existencia de garantías de seguridade dabondo.

ACTUACIÓNS ANTE DERRUBAMENTO DO EDIFICIO OU EXPLOSIÓNS

1. Manteña a calma. Os membros dos Equipos de emerxencia deberán procurar que o persoal non caia no pánico colectivo, que agravaría a emerxencia.
2. Intente que todas as persoas se movan axiña e con calma para saír da área.
3. Non achegarse á zona da explosión.
4. Manter aos ocupantes lonxe de fiestras e outras zonas que poidan romperse e caer sobre eles.
5. Se estiveran caendo obxectos, facer que os ocupantes se metan debaixo das mesas ou próximos aos cantos da dependencia.
6. Se hai un incendio, agacharse para evitar o fume e gases tóxicos.
7. Abandonado o edificio, diríxase ao Punto de Reunión Exterior (PRE).
8. En caso de iniciarse outro accidente, proceder conforme ao Procedemento de Actuación ante Emerxencias correspondente.

BAIXO OS ENTULLOS

1. Evitar axitar o po.
2. Cubrir a boca cun trapo ou coa roupa.
3. Se dispón dun teléfono móbil, empregalo para facer mais doada a busca.
4. Se non dispón de teléfono móbil, golpear unha canalización ou unha parede para que os equipos de rescate poidan sentir.
5. Berrar só como último recurso (o berrar fai que se inhale unha perigosa cantidade de po).
6. Nunca tratar de rescatar a alguén que está dentro dun edificio derrubado. Iso require equipos especiais e habilidades que só teñen os equipos de emerxencia exteriores.

ACTUACIÓNS ANTE UN SEISMO

Se se atopa no interior dun edificio:

1. Buscar refuxio debaixo dos linteis das portas ou dalgún moble sólido, como mesas ou escritorios, ou ben, xunto a un piar ou parede mestra.
2. Manterse afastado de fiestras, vidreiras, vitrinas, tabiques e obxectos que poidan caerse e chegar a golpearlle.
3. Utilizar lanternas para o alumeado e evitar o uso de velas, mistos ou calquera tipo de lapa durante ou inmediatamente despois do tremor, xa que poden provocar unha explosión ou incendio.

Se se atopa no exterior:

1. Buscar espazos abertos e afastarse das fachadas de edificios, redes eléctricas, postes ou árbores.
2. Se houbera algún ferido, contactar co/coa Xefe da Emerxencia, será o encargado do seu traslado a un lugar seguro e de solicitar asistencia sanitaria.
3. No caso de desencadearse un incendio, explosión, accidente de vehículos ou maquinaria, ou calquera outra situación de emerxencia, procederase segundo se detalla nos procedementos específicos para cada caso

9. ACTUACIÓN EN CASO DE EMERXENCIA MÉDICA

Segundo a gravidade, solicitará axuda á Central de Emerxencias (112 ou 061) ou ao Centro médico máis próximo (o centro de saúde de Fingoi está próximo ao centro)

Ante unha petición de auxilio, indicárase:

- Número de teléfono dende o que se fai a petición, para que realicen a oportuna comprobación ou nos manteñan informados de calquera eventualidade.
- Lugar do accidente, con todos os datos que se necesite para chegar, así como puntos de referencia que faciliten a localización exacta e os riscos específicos da zona.
- Tipo de lesións.

10. IDENTIFICACIÓN DOS EQUIPOS DE EMERXENCIA

ESCOLA OFICIAL DE IDIOMAS- EQUIPOS DE EMERXENCIA		
EQUIPO DE EMERXENCIA	RESPONSABLE/ POSTO	LOCALIZACIÓN
DIRECTOR/A DO PLAN DE AUTOPROTECCION Xefe da Emerxencia	Persoa no cargo de dirección do centro	Despacho dirección
	Persoa no cargo de vicedirección	Despacho vicedirección
	Persoa no cargo de xefatura de estudos	Despacho xefatura de estudos
	Persoa no cargo de secretario/a	Despacho secretaría
EQUIPO DE INTERVENCIÓN	Persoal subalterno	Conserxería
EQUIPO DE ALARMA E EVACUACIÓN	Persoal docente	Aulas/Departamentos
EQUIPO DE APOIO	Resto de traballadores	Distintas estancias do centro
CENTRO DE COMUNICACIÓN	Xefe de emerxencia/ Persoal administrativo	Despacho dirección/ Oficina da secretaría

11. TELÉFONOS DE UTILIDADE

Bombeiros	080
Emerxencias médicas	061
Emerxencias xerais	112
Policía nacional	091
Policía local	092
Centro de saúde de Fingoi	982 24 41 44

12. ANEXOS:

EVACUACIÓN DE PERSOAS QUE PRECISEN AXUDA:

A evacuación das persoas que non poidan realizar a evacuación por si mesmos (discapacitados ou persoas en estado inconsciencia) realizarase de tres xeitos diferentes, en función da dispoñibilidade de tempo:

- 1 Cos seus propios medios (cadeira de rodas, muletas, etc.): Axudado por dúas persoas. É o método mais rápido e o de menos esforzo.
- 2 Erguéndoo: Transportar ao discapacitado a cabalo ou mediante a “cadeira da raíña”.
- 3 Arrastrándoo polo chan: Trasladar ao discapacitado mediante o emprego de prendas de roupa, cortinas, etc. Este método es o recomendado cando hai gran cantidade de fume. Require mais esforzo físico e un previo adestramento do persoal executante.

INSTRUCCIÓNS ORIENTATIVAS PARA OS ALUMNOS.

Cada grupo de alumnos deberá actuar sempre de acordo coas indicacións do profesorado e en ningún caso deberá seguir iniciativas propias.

1. O alumnado responsabilizarse de cumprir aquelas funcións concretas encomendadas polo profesorado e colaborará en manter a orde do grupo.
2. Non recollerá os seus obxectos persoais, co fin de evitar obstáculos e demoras. Ningunha persoa deberá deterse xunto as portas de saída.
3. Se ao sonar o sinal de alarma houberse alumnado nos aseos ou noutros locais situados na mesma planta da súa aula, deberá incorporarse con toda presteza ao seu grupo.
4. Se ao sonar o sinal de alarma houberse alumnado nunha planta distinta a da súa aula, incorporarse ao grupo mais próximo que se atope en movemento de saída.
5. O alumnado deberá realizar a evacuación en silencio, con orde e axuda mutua, para evitar atropelos e lesións e procurará axudar aos que teñan dificultades ou sufran caídas.
6. Os grupos permanecerán sempre xuntos sen adiantar a outros, incluso cando se atopen nos lugares exteriores.
7. En ningún caso o alumnado pode volver atrás co pretexto de buscar a outras persoas ou obxectos persoais.
8. O alumnado deberá realizar a evacuación respectando o mobiliario e equipamento docente.
9. No caso de que nas vías de evacuación exista algún obstáculo que dificulte a saída, será apartado polos alumnos, se fora posible, de xeito que non provoque caídas sobre as persoas ou deterioro do obxecto.
10. Unha vez que se atopen no punto de reunión exterior, deberanse agrupar por clases e colocaranse preto do seu profesor, de modo que sexa mais doado o reconto de persoal.